

### Zone étudiée

QP Clos Du Roy - Centre Ville - Vierzon (QP018004)

### Zones de comparaison

Commune 2022 : Vierzon

EPCI 2015 : CC Vierzon-Sologne-Berry

EPCI 2022 : CC Vierzon-Sologne-Berry

## Emploi

### Emploi

|  |           | QP   | Commune | EPCI 2015 | EPCI 2022 |
|--|-----------|------|---------|-----------|-----------|
| Taux d'emploi des 15-64 ans (%) :                        | Ensemble  | 37,9 | 54,4    | 56,1      | 58,6      |
|  | Femmes    | 33,5 | 52,6    | 54,0      | 56,5      |
|  | Étrangers | 27,9 | 35,6    | 36,3      | 39,6      |
| Part des emplois à durée limitée parmi les emplois (%) : | Ensemble  | 27,0 | 17,8    | 16,5      | 15,0      |
|  | Femmes    | 28,3 | 18,8    | 17,6      | 16,0      |
|  | Étrangers | 29,7 | 23,3    | 22,4      | 20,5      |

Source : Insee, Recensement de la Population 2019

## Contrats aidés (entrants et reconductions de l'année)

### Contrats aidés <sup>1</sup>

|                        | QP    | Commune | EPCI 2015 | EPCI 2022 |
|------------------------|-------|---------|-----------|-----------|
| Contrats aidés         | 12    | 63      | 79        | 97        |
| Évolution annuelle (%) | -40,0 | -47,5   | -41,5     | -39,4     |

<sup>1</sup>Les pourcentages sont calculés sur la totalité des entrants et reconductions en contrats aidés en 2022.

Source : ASP, traitements Dares - Insee 2022

En raison du nombre de contrats aidés, les répartitions par QP ne peuvent pas être diffusées à cause du secret statistique. Elles sont remplacées par les répartitions suivantes sur l'ensemble des contrats aidés, pour les zones :

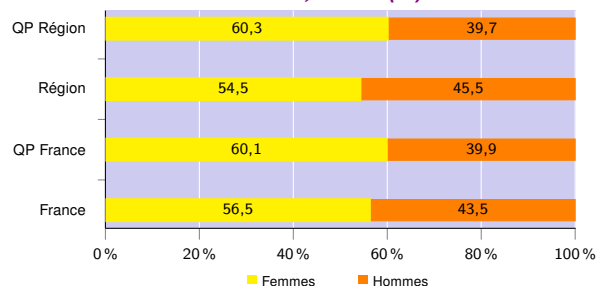
- QP de la région,
- région,
- QP de France hors Mayotte,
- France hors Mayotte.

### Profil des contrats aidés, niveau de formation initiale <sup>2</sup> (%)

|                      | QP Région | Région | QP France | France |
|----------------------|-----------|--------|-----------|--------|
| Inférieur au CAP-BEP | 27,8      | 22,8   | 28,1      | 19,7   |
| CAP-BEP              | 31,6      | 30,9   | 32,1      | 31,2   |
| Bac                  | 27,0      | 30,7   | 26,1      | 30,3   |
| Supérieur au Bac     | 13,6      | 15,6   | 13,7      | 18,8   |

Source : ASP, traitements Dares - Insee 2022

### Profil des contrats aidés, sexe <sup>2</sup> (%)



Source : ASP, traitements Dares - Insee 2022

### Profil des contrats aidés, âge <sup>2</sup> (%)

|                 | QP Région | Région | QP France | France |
|-----------------|-----------|--------|-----------|--------|
| Moins de 26 ans | 61,6      | 67,9   | 41,8      | 52,9   |
| De 26 à 49 ans  | 27,0      | 20,6   | 40,2      | 30,2   |
| 50 ans ou plus  | 11,4      | 11,5   | 18,0      | 16,9   |

Source : ASP, traitements Dares - Insee 2022

### Employeurs des contrats aidés <sup>2</sup> (%)

|  | QP Région | Région | QP France | France |
|--|-----------|--------|-----------|--------|
| Communes, EPCI et autres collectivités   | 16,4      | 18,0   | 17,7      | 19,6   |
| Associations et autres personnes morales | 68,0      | 70,5   | 60,0      | 67,2   |
| Établissements publics                   | 15,6      | 11,5   | 22,3      | 13,2   |

Source : ASP, traitements Dares - Insee 2022

<sup>2</sup>Les pourcentages sont calculés sur la totalité des contrats aidés (y compris non précisé et non renseigné), la somme peut donc être différente de 100.

### Zone étudiée

QP Clos Du Roy - Centre Ville - Vierzon (QP018004)

### Zones de comparaison

Commune 2022 : Vierzon

EPCI 2015 : CC Vierzon-Sologne-Berry

EPCI 2022 : CC Vierzon-Sologne-Berry

## Demandeurs d'emploi

### Demandeurs d'emploi

|   | QP    |      |      | Commune |       |       | EPCI 2015 |       |       | EPCI 2022 |       |       |
|---|-------|------|------|---------|-------|-------|-----------|-------|-------|-----------|-------|-------|
|   | Total | F    | H    | Total   | F     | H     | Total     | F     | H     | Total     | F     | H     |
| Toutes catégories   | 717   | 337  | 380  | 3 147   | 1 551 | 1 596 | 3 587     | 1 790 | 1 797 | 4 189     | 2 138 | 2 051 |
| Catégories ABC  | 663   | 304  | 359  | 2 858   | 1 384 | 1 474 | 3 249     | 1 600 | 1 649 | 3 770     | 1 903 | 1 867 |
| dont bénéficiaires du RSA (%)                                 | 49,5  | 48,7 | 50,1 | 36,1    | 35,0  | 37,0  | 34,4      | 33,6  | 35,2  | 32,6      | 31,1  | 34,1  |
| Évolution annuelle du nombre d'inscrits en catégories ABC (%) | -3,9  | -5,6 | -2,4 | -4,9    | -5,9  | -3,9  | -5,4      | -5,0  | -5,8  | -5,7      | -4,9  | -6,6  |
| Catégorie A   | 471   | 213  | 258  | 1 794   | 820   | 974   | 1 992     | 935   | 1 057 | 2 256     | 1 071 | 1 185 |
| Évolution annuelle du nombre d'inscrits en catégorie A (%)    | -3,7  | -5,3 | -2,3 | -3,4    | -6,4  | -0,7  | -6,2      | -6,6  | -5,9  | -6,7      | -6,8  | -6,7  |

Source : Pôle Emploi-Dares, STMT - Demandeurs d'emploi en fin de mois au 31/12/2022

## Demandeurs d'emploi (catégories ABC)

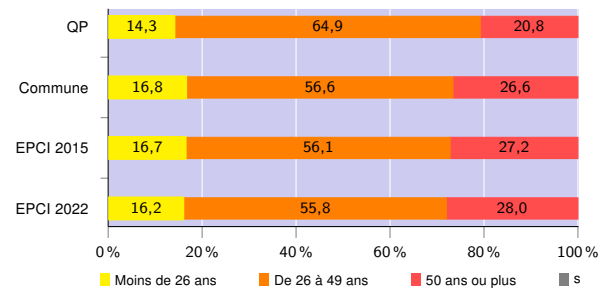
### Nationalité <sup>3</sup> (%)

|           | QP   | Commune | EPCI 2015 | EPCI 2022 |
|-----------|------|---------|-----------|-----------|
| Français  | 66,1 | 81,8    | 83,7      | 85,4      |
| Étrangers | 33,8 | 18,2    | 16,2      | 14,5      |

<sup>3</sup>Les pourcentages sont calculés sur la totalité des demandeurs d'emploi inscrits en catégories ABC (y compris non précisé et non renseigné), la somme peut donc être différente de 100.

Source : Pôle Emploi-Dares, STMT - Demandeurs d'emploi en fin de mois au 31/12/2022

### Âge (%)



Source : Pôle Emploi-Dares, STMT - Demandeurs d'emploi en fin de mois au 31/12/2022

### Niveau de formation <sup>3 et 4</sup> (%)

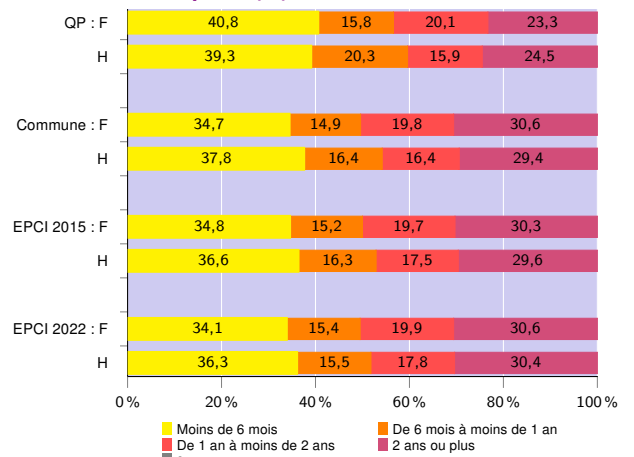
|                      | QP    |      |      | Commune |      |      | EPCI 2015 |      |      | EPCI 2022 |      |      |
|----------------------|-------|------|------|---------|------|------|-----------|------|------|-----------|------|------|
|                      | Total | F    | H    | Total   | F    | H    | Total     | F    | H    | Total     | F    | H    |
| Inférieur au CAP-BEP | 23,5  | 15,5 | 30,3 | 21,9    | 19,9 | 23,8 | 20,8      | 19,1 | 22,5 | 20,5      | 19,0 | 22,1 |
| CAP-BEP              | 42,8  | 44,7 | 41,2 | 40,0    | 38,2 | 41,7 | 39,9      | 37,8 | 42,0 | 39,7      | 37,0 | 42,5 |
| Bac                  | 19,6  | 21,1 | 18,4 | 20,9    | 22,4 | 19,4 | 21,7      | 23,4 | 20,1 | 21,9      | 23,9 | 19,8 |
| Supérieur au Bac     | 13,7  | 18,7 | 9,5  | 17,1    | 19,3 | 15,0 | 17,4      | 19,6 | 15,3 | 17,7      | 19,9 | 15,5 |

<sup>3</sup>Les pourcentages sont calculés sur la totalité des demandeurs d'emploi inscrits en catégories ABC (y compris non précisé et non renseigné), la somme peut donc être différente de 100.

<sup>4</sup>La redéfinition en 2019 de la variable "niveau de formation" issue des données de Pôle emploi entraîne une rupture de série entre 2018 et 2019

Source : Pôle Emploi-Dares, STMT - Demandeurs d'emploi en fin de mois au 31/12/2022

### Durée d'inscription (%)



Source : Pôle Emploi-Dares, STMT - Demandeurs d'emploi en fin de mois au 31/12/2022

**Avertissement** : Les indicateurs sur le "niveau de qualification" ne peuvent être diffusés cette année en raison de leur qualité insuffisante.

#### Signes conventionnels utilisés

s : secret statistique (y compris entre indicateurs et entre zones géographiques)

nd : donnée non disponible, non diffusable ou non significative

/// : donnée non calculable (ex. pas d'EPCI 2015)